



Direction du Marketing Produits
Sage - Division Mid Market

Communiqué de lancement

Sage 1000 Entreprise

Version	:	4.50
Bases de Données	:	SageSQL Oracle 10g Ms/Sql Server
Disponibilité lancement sous contrôle	:	Février 2006
Disponibilité Client prévue	:	Mars 2006

Sage 1000 Entreprise, une réponse à l'exigence croissante autour de la traçabilité adaptée.	3
Documents complémentaires	4
Rappels sur les lancements sous contrôle	5
Une gestion au quotidien efficace	6
Une gestion du réapprovisionnement efficiente et adaptable aux besoins de l'entreprise en fonction de la rotation des produits dans le stock	6
Des consultations et éditions justifiant les quantités à réapprovisionner	7
Une gestion de la contremarque commune ou indépendante aux besoins de réapprovisionnement	8
Un lien entre la commande de vente et la commande d'achat toujours conservé.	8
Une gestion intelligente des numéros de séries et des lots	9
Un paramétrage des modalités de déstockage flexible et adaptable à tous les besoins	9
Une traçabilité pour gagner en productivité	10
Une gestion de l'assemblage de produits finis ou semi-finis facilitée.	11
Une génération automatisée des ordres d'assemblage	11
Améliorations complémentaires	13
Stocks	13
Frais d'approche	13
Comptabilisation	13
Gestion des Etablissements	13
Base de démonstration	13
Des outils au service du métier	14
Un gain de temps dans le déploiement et la mise à jour de vos objets personnalisés	14
Les grilles héritent d'une ergonomie toujours plus conviviale	14
Améliorations outils complémentaires	16
Outils	16
Duplication d'objet métier	17
Synthèse des SGBDR et OS supportés	18
Tableau récapitulatif des SGBDR supportés par Sage 1000 Entreprise	18
Tableau récapitulatif des OS Clients supportés par Sage 1000 Entreprise	18
Tableau récapitulatif des options supportés par Sage 1000 Entreprise	18

Sage 1000 Entreprise, une réponse à l'exigence croissante autour de la traçabilité adaptée.

Sage 1000 Entreprise répond aux entreprises à la recherche de solutions intégrées s'adaptant facilement dans les systèmes d'information existants tout en disposant d'une couverture fonctionnelle suffisante et adaptable aux particularités spécifiques à son organisation et à son secteur d'activité .

Sage 1000 Entreprise intègre tout un ensemble de fonctionnalités permettant une traçabilité complète en amont et en aval qui facilitent la recherche et l'ensemble des actions associées à une gestion simplifiée des dernières réglementations européennes en vigueur.

Dans le cadre de cette version 4.50, Sage 1000 Entreprise s'enrichit de nombreuses améliorations et de nouvelles fonctionnalités.

Parmi celles ci, nous noterons **la gestion des numéros de séries et de lots, une chaîne complète du réapprovisionnement et de la contremarque et le suivi des nomenclatures d'assemblage.**

Cette nouvelle version de Sage 1000 Entreprise est disponible, pour Oracle et SQL Server de Microsoft.

Sage 1000 Entreprise s'enrichit d'une nouvelle base de données complémentaire intégrée, SQL et relationnelle: SageSQL.

Cette nouvelle base de données s'inscrit dans le prolongement naturel de l'application métier en proposant de nombreux outils d'administration à destination d'un utilisateur final non expert.

Conçue pour des bases de données relationnelles, Sage 1000 Entreprise bénéficie de toutes les qualités natives de ces standards dans les domaines de la sécurité, de l'intégrité, de la performance et de l'administration.

Spécialement pensée pour répondre aux exigences de toutes les entreprises, Sage 1000 Entreprise répond aux attentes de chacun des interlocuteurs de l'entreprise en termes de richesse fonctionnelle, de personnalisation, de puissance d'analyse et de sécurité optimale.

Sage 1000 Entreprise fait partie de la ligne de produits Sage 1000, composée de modules spécialisés apportant une réponse adaptée aux besoins de gestion de l'entreprise.

Sage 1000 couvre l'ensemble des fonctions indispensables à la mise en œuvre de la stratégie de l'entreprise: Gestion Comptable & Financière, Trésorerie, Rapprochement Bancaire, Moyens de Paiement & Communication Bancaire, Gestion Financière des Infrastructures (Immobilisations, Gestion des Inventaires, Gestion de la Taxe Professionnelle), Gestion des Ressources Humaines et Paie, Gestion de la Relation Clients (CRM/GRC).



Documents complémentaires

Afin de mieux vous accompagner dans la mise à jour de vos clients, vous trouverez un ensemble de documentations en ligne complémentaires à ce communiqué de lancement :

- Un **Guide de préconisations techniques** incluant notamment les pré-requis concernant les installations avec les bases de données SageSQL est mis en ligne dans la base de connaissances du site [sage.fr](http://www.sage.fr) dans la rubrique *Formation & Support technique / Base de connaissances* accessible depuis l'URL suivante : <http://www.sage.fr/bdconline/default.asp>
- Un **dossier technique** regroupant des informations complémentaires détaillées est disponible sur le site [sage.fr](http://www.sage.fr) dans la rubrique *Formation & Support technique / Infos techniques / Dossiers de mise en production* accessible depuis l'URL suivante : <http://www.sage.fr/EspaceRevendeur/Infotech/RubInfosTech.asp?IdRub=DosMisEnProd>



Rappels sur les lancements sous contrôle

La version 4.50 de Sage 1000 Entreprise est disponible depuis le début du mois de février en lancement sous contrôle.

Ce lancement sous contrôle, effectif maintenant depuis plusieurs versions de Sage 1000, consiste à implémenter les nouvelles versions chez un nombre limité de clients en accord avec les partenaires et les clients concernés.

Ces versions permettent de répondre à des engagements qui auraient été pris ainsi que d'assurer une sortie de version progressive et maîtrisée dans des conditions optimales.

La Direction des Services de Sage accompagne le déploiement, en assurant une intervention sur site avec vos consultants lors de la mise en place ainsi qu'un suivi quotidien par téléphone pendant une période déterminée.



Une gestion efficace au quotidien

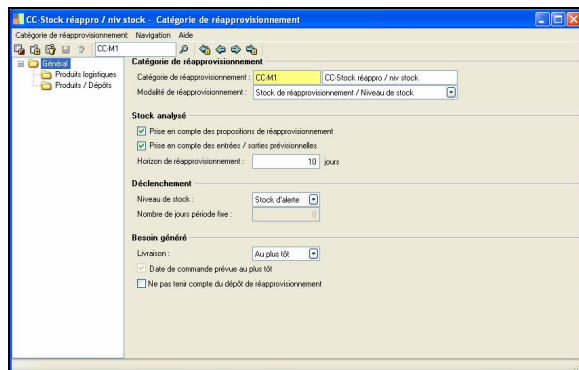
La version 4.50 de Sage 1000 Entreprise voit son périmètre complété par de nombreuses nouveautés et améliorations fonctionnelles décrites ci-dessous.

Une gestion du réapprovisionnement efficace et adaptable aux besoins de l'entreprise en fonction de la rotation des produits dans le stock

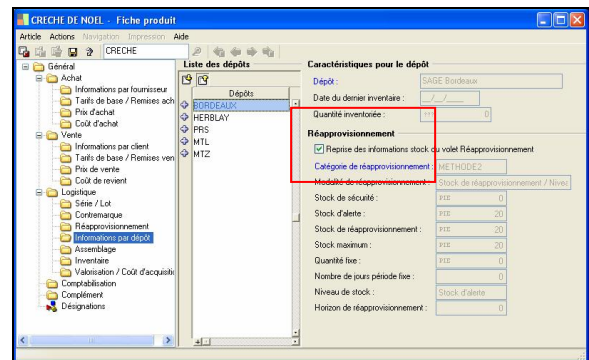
Vous pouvez désormais définir des catégories de réapprovisionnement qui permettent de regrouper pour plusieurs produits des méthodes de réapprovisionnement identiques.

Cela peut s'avérer particulièrement utile pour connaître les besoins en réapprovisionnement de plusieurs produits différents en un seul clic.

En effet grâce aux regroupements des produits par méthode de réapprovisionnement le traitement de réapprovisionnement affiche les besoins bien que les produits aient des caractéristiques de réapprovisionnement différentes.

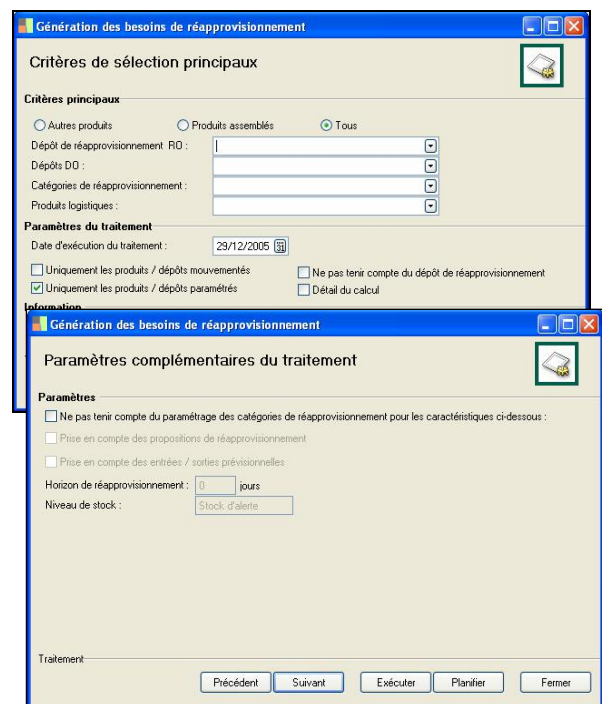


En fonction de la politique de réapprovisionnement de l'entreprise, le gestionnaire pourra ajuster les caractéristiques de réapprovisionnement au croisement produit/dépôt privilégiant ainsi une stratégie pertinente.



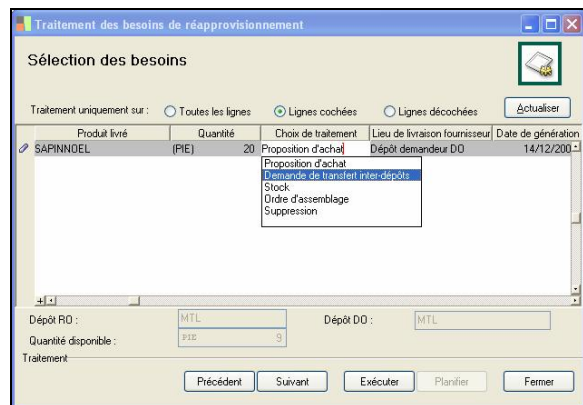
L'utilisateur (ou l'automate) lance la génération des besoins. Le système génère ou non des besoins fonction de la catégorie de réapprovisionnement de l'article et du paramétrage propre à l'article (stock de réapprovisionnement, quantité fixe etc.). L'utilisateur peut invalider pour l'ensemble des articles traités par la sélection le réapprovisionnement auprès du dépôt de réapprovisionnement afin de passer une commande auprès d'un fournisseur (cf. traiter un besoin).

La génération des besoins supprime les besoins non traités afin de créer un besoin réactualisé



En complément d'un réapprovisionnement auprès d'un fournisseur, le gestionnaire du dépôt peut également s'approvisionner auprès d'un dépôt déclaré comme étant un dépôt d'approvisionnement.

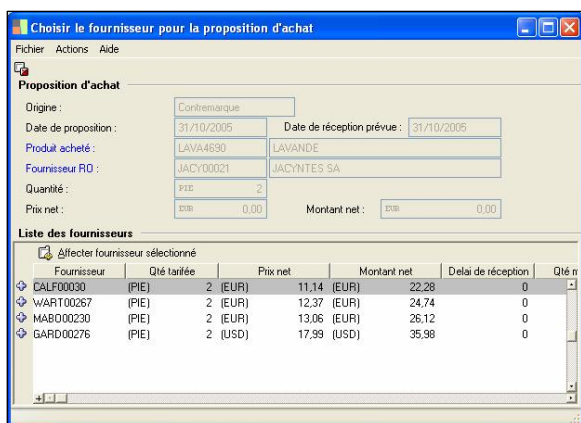
Le responsable du dépôt d'approvisionnement pourra alors, grâce à une vision centralisée de l'ensemble des stocks dans chacun des sites opérer à un transfert ou à une commande fournisseur.



Un processus efficace pour obtenir les meilleures conditions.

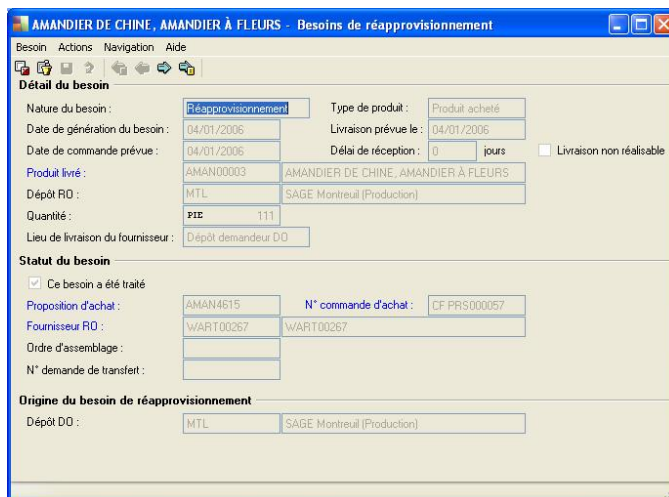
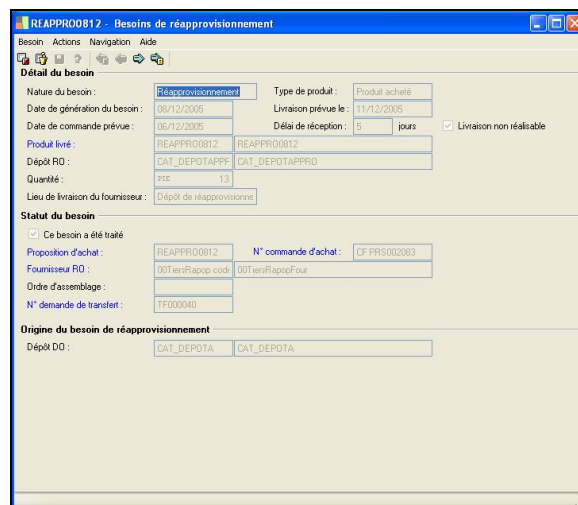
Suivant les opportunités le réapprovisionnement est direct : La proposition d'achat ou l'ordre d'assemblage sont générés automatiquement ou indirect : La proposition d'achat, l'ordre d'assemblage ou le transfert inter dépôts sont générés manuellement permettant ainsi de cumuler les quantités et de pouvoir bénéficier des meilleurs tarifs ou de meilleurs délais de livraison

Des consultations et éditions justifiant les quantités à réapprovisionner



L'utilisateur peut éditer la liste des besoins existants en sélectionnant au choix les besoins traités, les besoins non traités ou tous les besoins, et peut consulter/modifier le besoin généré fonction de sa nature Contremarque/Réapprovisionnement

Lors du traitement, le gestionnaire de stock dispose du détail du calcul afin de justifier la quantité du besoin. Ce détail du calcul peut être imprimé, ou sauvegardé afin d'en conserver la trace.



Une fois traité, la fiche besoin conserve la traçabilité des étapes et permet de pouvoir accéder simplement à la proposition ou commande d'achat.

Une gestion de la contremarque commune ou indépendante aux besoins de réapprovisionnement

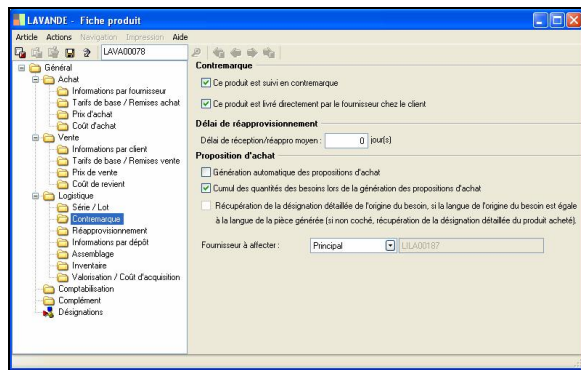
Un article, une prestation, un article sérialisé ou géré en lot, ou composant d'une nomenclature peut être suivi en contremarque.

La contremarque est accessible depuis une commande de vente ou depuis un ordre d'assemblage.

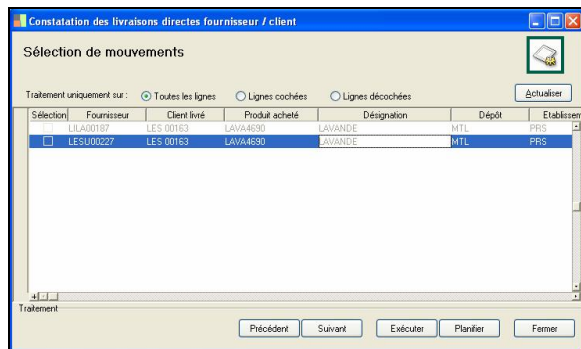
La contremarque déclenche automatiquement une proposition d'achat ou un ordre d'assemblage.

Il est toutefois possible de générer manuellement les propositions d'achat et de pouvoir alors cumuler les quantités à commander.

Depuis la proposition d'achat, vous pouvez modifier le fournisseur, le produit acheté, le prix et l'acheteur.



La commande d'article en contremarque permet d'effectuer une livraison dans vos entrepôts ou directement chez le client. Un outil de suivi des livraisons Fournisseur directement chez le client, permet solder et de facturer dans les meilleurs délais les commandes de vente.



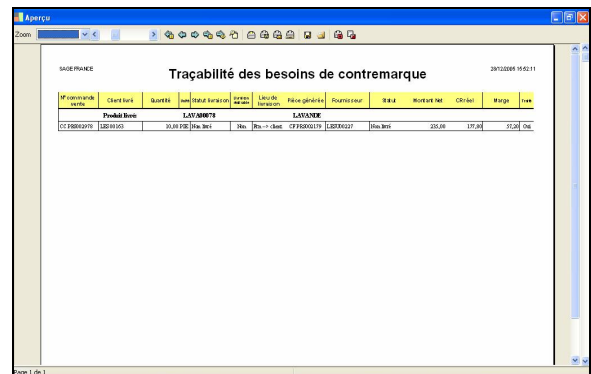
Afin d'obtenir les meilleurs prix, un outils de simulation des tarifs est accessible depuis la proposition d'achat et il est alors possible de changer de fournisseur.

L'utilisateur peut alors décider que la tarification est validée dès la proposition d'achat ou souhaiter que les prix soient recalculés à la génération de la commande d'achat.

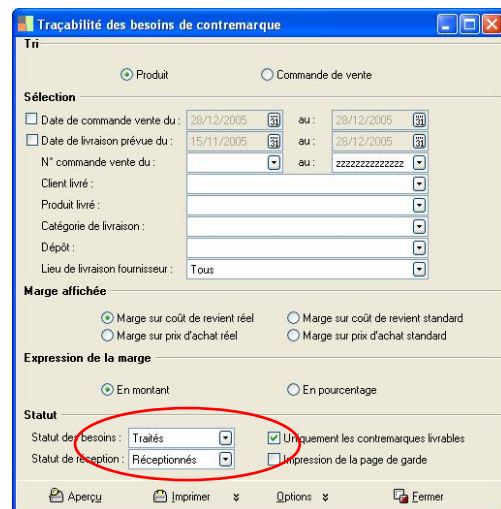
Un lien entre la commande de vente et la commande d'achat toujours conservé.

Le gestionnaire dispose d'états de traçabilité permettant à tout moment de connaître et de visualiser le lien entre la commande de vente et la commande d'achat.

Depuis l'aperçu écran de cet état, l'utilisateur peut aussi bien consulter directement la commande de vente, que la commande d'achat.

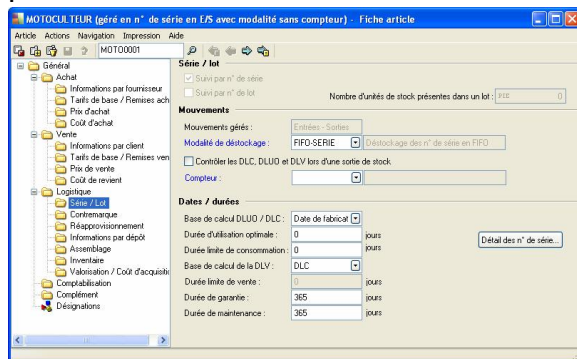


Un écran de consultation affiche toutes les commandes d'achat réceptionnées afin de déclencher la livraison des commandes de ventes à l'origine.



Une gestion intelligente des numéros de séries et des lots

La gestion des séries et des lots est accessible sur tous les mouvements d'entrées de stock (réceptions, entrées diverses, transfert, ...) et de sorties de stock (livraisons, inventaire, ordre d'assemblage.....), afin d'offrir une traçabilité complète tout au long de la chaîne logistique



La gestion des n  de s rie et des n  de lot s'effectue au choix sur les mouvements d'entr e uniquement, sur les mouvements de sortie uniquement ou sur les mouvements d'entr e et de sortie de stock, afin d'offrir une traçabilité compl te tout au long de la cha ne logistique.

Une int gration en souplesse dans les circuits

La gestion des s ries / lots est param trable par  tape dans les circuits d'entr e et de sortie de stock permettant d'indiquer   partir de quelle  tape la saisie des num ros de s ries / lots est obligatoire.

Il est ainsi possible de constater une r ception sans indiquer de num ros de s ries / lots et de les renseigner lors de l' tape de contr le qualit 

Une num rotation   la mesure de toutes les exigences.

Les compteurs et mod les de compteur de num rotation des s ries / lots totalement param trables permettent d'int grer des dates, des zones num riques ou alphab tiques, ainsi que des zones ESM. Ces compteurs et mod les de compteur sont affect s aux produits.

La num rotation peut  tre manuelle ou automatique. Les num ros peuvent  tre

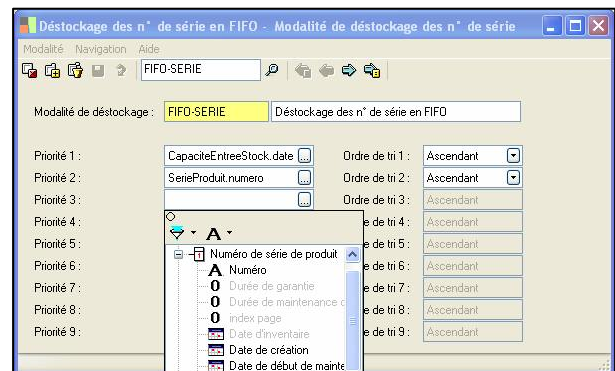
attribu s en entr e automatiquement gr ce au compteur ou saisie manuellement. Les num ros peuvent  tre attribu s en sortie automatiquement gr ce   la modalit  de d stockage ou saisie manuellement.

Ainsi, le gestionnaire de stock dispose de la facult  d'affecter une num rotation adapt e aux exigences du march , en une seule manipulation.

Un param trage des modalit s de d stockage flexible et adaptable   tous les besoins

Le d stockage s'effectue manuellement ou sur proposition de l'application selon une modalit  de d stockage librement param trable.

Afin d'obtenir une m thode de d stockage la plus pr cise possible, vous pouvez d finir jusqu'  9 niveaux de priorit .



Au del  de FIFO, LIFO, toute autre m thode souhait e est autoris e gr ce   l'acc s au param trage qui repose sur le mod le de donn es et int gre donc les zones ESM.

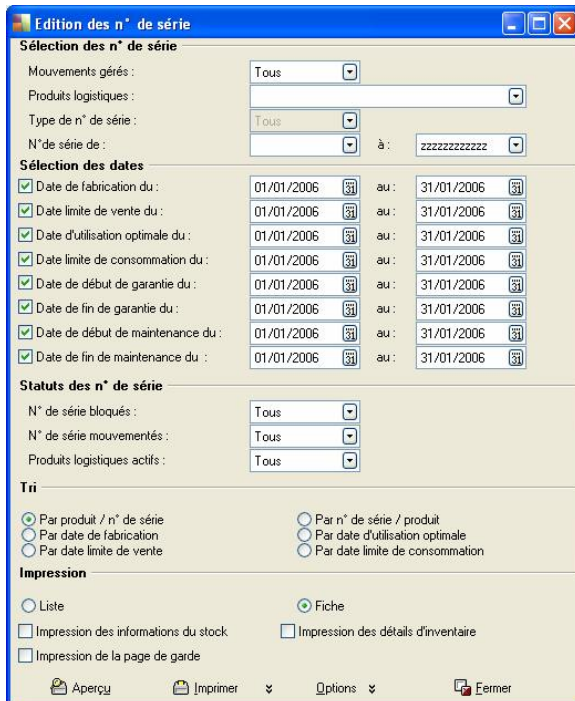
Les modalit s de d stockage sont distingu es en s rie et en lot et sont ensuite affect es aux produits.

Un contrôle sans faille

La Gestion des DLC (date limite de consommation), DLUO (date limite d'utilisation optimale), DLV (date limite de vente) disposent de durées paramétrables par produit.

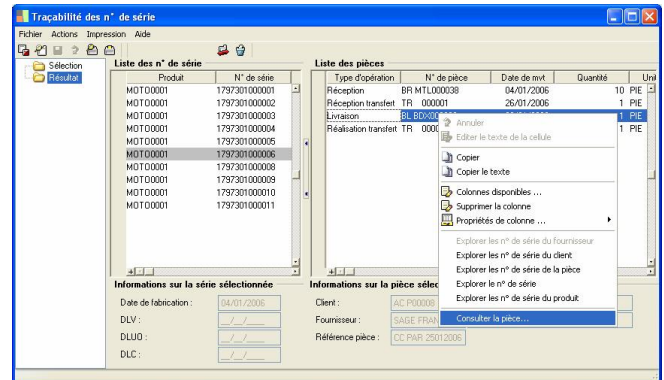
Ces dates peuvent être calculées automatiquement ou saisies manuellement. Elles peuvent être contrôlées lors d'une sortie de stock afin de respecter les dates de péremption

La gestion des dates de garanties et des dates de maintenance est accessible pour les produits gérés en numéros de séries ainsi que pour les produits gérés en lots.



Une traçabilité pour gagner en productivité

Pour les articles suivis en lots ou sérialisés, Sage 1000 Entreprise enregistre l'ensemble des mouvements.



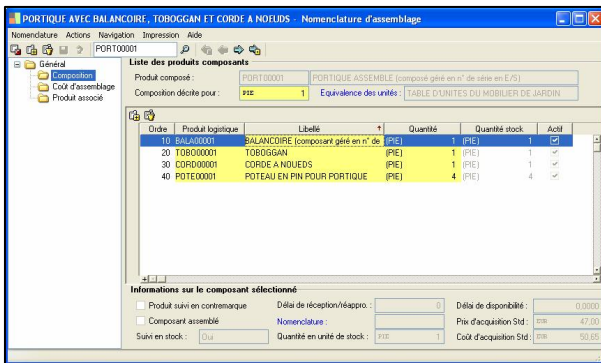
Ainsi chaque interlocuteur de l'entreprise dispose à tout instant d'un outil de traçabilité de chaque numéro entré et/ou sorti permettant de trouver rapidement l'origine et la destination du produit. Cette consultation permet de naviguer sur les pièces et sur les numéros de séries / lots, de consulter la totalité des pièces en détail. Elle est également accompagnée d'une édition.

Une gestion de l'assemblage de produits finis ou semi-finis facilitée.

La version 4.50 permet de gérer un produit composé suivi en stock : Les nomenclatures d'assemblage.

Chaque nomenclature est affectée à un produit composé.

Une nomenclature est composée de produits standard, sérialisés, gérés en lot, en contremarque ou également composés.



La composition d'une nomenclature est décrite sur un seul niveau. Chaque niveau peut intégrer des composants également composés permettant d'aboutir ainsi à une définition de nomenclature multi niveaux.

La quantité et l'unité de chaque composant sont librement saisissables.

Sa composition est exprimée pour une unité et une quantité donnée.

Une valorisation standard est prévue et correspond à la somme des coûts standard des composant

Une génération automatisée des ordres d'assemblage

L'ordre d'assemblage peut être saisi, issu d'une contremarque ou issu du traitement d'un besoin de réapprovisionnement.

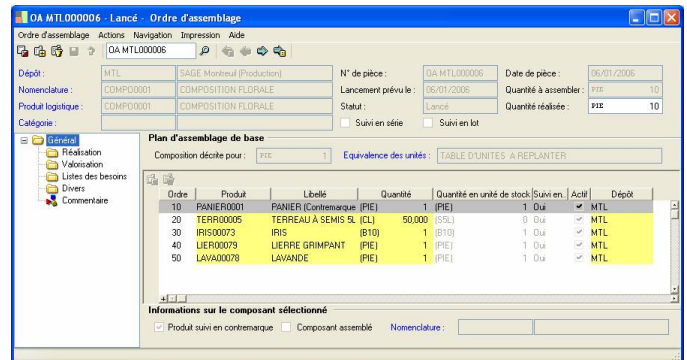
Quelque soit son origine, Un OA se déroule en 3 étapes :

- La création
- Le Lancement
- La réalisation

Le lancement crée le mouvement d'entrée et les mouvements de sortie prévisionnels et réactualise la valorisation.

Dans le cas d'un composant en contremarque, le besoin est créé, éventuellement la proposition d'achat ou un nouvel OA.

A la réalisation de l'assemblage, vous indiquez les quantités réellement consommées et la quantité réalisée.



Dans le cas, d'articles sérialisés ou gérés en lot, vous renseignez les numéros déstockés et stockés.

La constatation de la réalisation génère simultanément les mouvements physiques de sorties de composants et d'entrée en stock du composé, ainsi que la valorisation réelle.

Le dépôt de sortie des composants peut être différent du dépôt d'entrée du composé (les possibilités sont laissées au choix de l'utilisateur).

Une réponse pertinente aux différents besoins d'analyse.

Sage 1000 Entreprise propose une consultation arborescente de la nomenclature jusqu'à 10 niveaux satisfaisant les besoins d'analyse les plus exigeants. La nomenclature peut être éditée sans limite de niveau et présenter une liste complète des produits composants de premier ordre à acheter pour la réalisation de

Dépôt	N° pièce	Produit assemblé	Qté prévue	Qté réalisée	Date lancement	Date réception
MTL	0A.MTL00005	COMP0001	10 PIE	10 PIE	04/01/2006	04/01/2006
MTL	0A.MTL00006	COMP0001	10 PIE	10 PIE	04/01/2006	04/01/2006
MTL	0A.MTL00007	COMP0001	6 PIE	6 PIE	04/01/2006	04/01/2006
TESS	0A.TESS0001	BASB0001	2 PIE	2 PIE	04/01/2006	04/01/2006

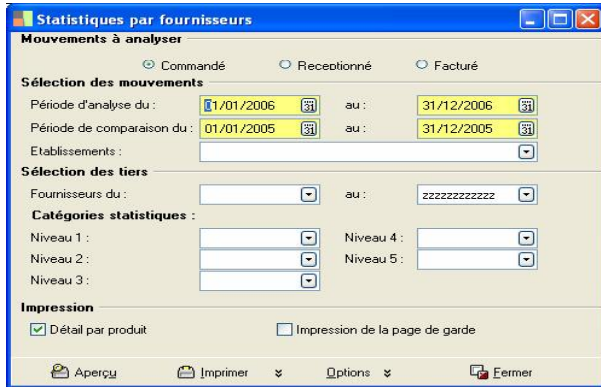
l'assemblage.

Le gestionnaire de stock dispose également de l'édition de la liste des composants de premier

niveau à acheter afin de pouvoir gérer au mieux les niveaux de stocks au regard des commandes de vente.

De nouvelles statistiques

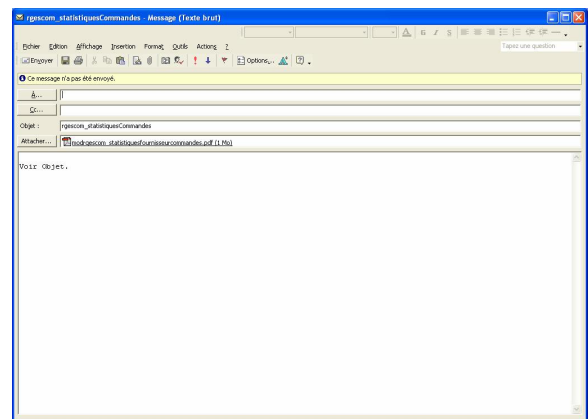
Sage 1000 Entreprise 4.50 offre désormais un éventail de statistiques, parmi lesquelles :



- Statistiques par clients, par catégories de clients avec possibilité d'obtenir un détail par produits,
- Statistiques par fournisseurs, par catégories de fournisseurs avec possibilité d'obtenir un détail par produits,
- Statistiques par produits, par catégories de produits avec possibilité d'obtenir un détail par clients ou par fournisseurs,
- Statistiques par commerciaux avec possibilité d'obtenir un détail par clients ou par produits,
- Statistiques par acheteurs avec possibilité d'obtenir un détail par fournisseurs ou par produits,
- Statistiques qualité par fournisseurs

Ces états sont accessibles à l'écran, à l'imprimante.

Depuis l'aperçu, ils peuvent être envoyés aux différents acteurs de l'entreprise en format PDF en accompagnement d'un mail.





Améliorations complémentaires

Stocks	
Valorisation	➤ Sage 1000 Entreprise 4.50 propose dorénavant une valorisation au prix et au coût réel des entrées allouées en complément des valorisations PAMP/CAMP, prix standard et coût standard proposées en version Sage 1000 Entreprise 4.20
Editions	➤ Trois éditions sont disponibles en gestion des transferts inter dépôt. Il est donc désormais possible d'éditer les demandes de transfert, les bons de transfert ainsi qu'un état de suivi des lignes de transfert.
Consultation des stocks	➤ La consultation synthétique des stocks a été agrémentée d'une édition papier. De plus, l'ergonomie de l'écran de consultation des mouvements de stock a été revue de manière à disposer d'une meilleure lisibilité des mouvements pour les retours d'achat et de vente.
Frais d'approche	
Frais d'approche	➤ Il est désormais possible d'affecter des charges de type Frais facturables sur une structure de coût d'achat de type Article / Kit / Prestations afin de disposer d'une notion de coût d'achat complet, c'est-à-dire intégrant toutes les charges d'achat.
Comptabilisation	
	➤ Prise en compte du nouvel attribut 'Actif' des profils de TVA de la Gestion Comptable & Financière lors de la génération des écritures comptables. ➤ Les écritures analytiques ne sont plus générées lorsque le compte n'est pas ventilable
Gestion des Etablissements	
	➤ La liste des dépôts autorisés pour un établissement est dorénavant distinguée selon les achats et les ventes : ainsi, un dépôt peut être dédié uniquement aux achats ou uniquement aux ventes selon l'organisation de l'entreprise. Le paramétrage d'un dépôt autorisant les mouvements d'achat et de vente reste possible. ➤
Base de démonstration	
Base de démonstration	
Base de démonstration	➤ La base de démonstration a été alimentée de nouveaux articles sérialisés, suivis en lots, suivis en contremarque, de produits assemblés et de nomenclatures, de catégories de réapprovisionnement, de modalités de déstockage ainsi que des mouvements commerciaux associés .



Des outils au service du métier

Un gain de temps dans le déploiement et la mise à jour de vos objets personnalisés

Jusqu'en version 4.20, la personnalisation d'un objet d'interface est associée au trinôme "Société/Application/Utilisateur".

Cela nécessite de réassocier l'objet à d'autres trinômes dans le cas où l'utilisateur est associé à plusieurs applications dans plusieurs sociétés.

Dorénavant, la version 4.50 offre la possibilité d'associer directement des objets personnalisés de l'application par utilisateur ou groupe d'utilisateurs.

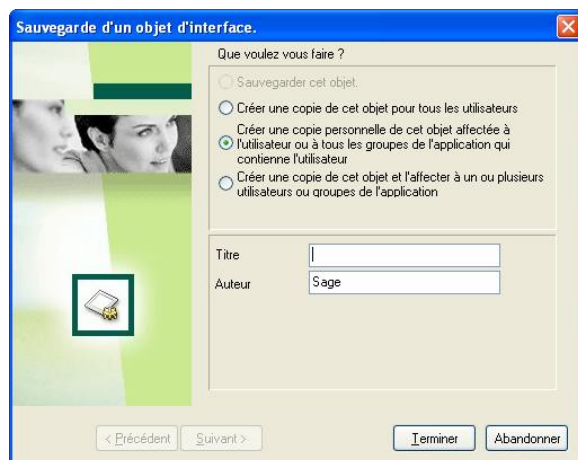
Ce procédé génère des gains de temps appréciables dans vos déploiements puisque ces éléments personnalisés deviennent utilisables quelle que soit la société dans laquelle l'application se trouve.

La gestion des menus offre également de nouvelles possibilités de gestion.

L'étape de duplication de menu, obligatoire jusqu'en version 4.20 n'est plus indispensable.

En effet, vous pouvez associer directement un menu à un utilisateur ou à un groupe d'utilisateurs pour une application donnée. Ainsi, votre personnalisation se réalise sur ce seul menu commun à l'ensemble des utilisateurs qui y sont rattachés.

Vous vous épargnez des duplications multiples et simplifiez grandement la maintenance et l'évolution de ces personnalisations de menu.



Les grilles héritent d'une ergonomie toujours plus conviviale

Un nouveau mode d'affichage est disponible pour visualiser les cubes.

Les données sont toujours présentées sous forme arborescente avec un nouvel alignement en cascade des critères plutôt que linéaire. Ce mode de présentation gagne en clarté et autorise l'affichage d'un plus grand nombre d'informations.

	2005 jan	2005 fév	2005 mars	2005 avr	2005 mai	2005 juin	2005
BEK - Solde initial	2 320	2 540	5 980	5 400	5 980	5 400	2005
Entrée - Entrees stock	0	100	0	0	0	0	
Sortie - Sorties	0	0	0	0	0	0	
MTL - Solde initial	2 811	2 928	4 885	4 650	4 885	4 650	2005
Entrée - Entrees stock	0	60	0	0	0	0	
Sortie - Sorties	4	-1	0	0	0	0	
MIZ - Solde initial	1 845	5 740	8 205	8 200	8 205	8 190	2005
Entrée - Entrees stock	100	0	0	0	0	0	
Sortie - Sorties	0	0	0	0	0	0	
Solde final	8 812	11 362	18 780	18 200	18 780	18 200	

De nouveaux styles de regroupement permettent de personnaliser les couleurs par niveau d'agrégat. Ils peuvent être stockés dans les structures de grille (fichiers ogs).

Une nouvelle impression de ces grilles est accessible à partir de l'icône *Imprimante*. Cette édition est le reflet fidèle de votre arborescence affichée à l'écran.

De nombreux paramètres d'impression vous offrent une restitution sur mesure :

- Sélection du mode portrait ou paysage.
- Facteur de réduction, justification plein page et nouvelle gestion du zoom en prévisualisation.
- Possibilité de définir le contenu des zones d'entête et de pied de page.
- Possibilité d'imprimer une page de garde contenant des informations complémentaires.

- Renvoi du texte des colonnes textes paramétrable.
- Meilleure gestion des cadres d'impression et nouveaux modes de cadres.
- Impression « droite puis bas » ou « bas puis droite » pour les impressions sur plusieurs pages.
- Meilleure gestion des impressions couleurs.
- Support de l'impression A3.
- Meilleure gestion des impressions en mode groupe et en mode cube.

	A	B	C	D	E	F	G	H
					03/01/2005	01/02/2005	01/03/2005	01/04/2005
2	BDX	Solde initial			2 320,00	2 640,00	5 580,00	5 400,00
3	BDX	Entrées réelles 2-Stock en contrôle			0,00	100,00	0,00	0,00
6	BDX				2 320,00	2 640,00	5 580,00	5 400,00
7	MTL	Solde initial			2 811,00	2 928,00	4 805,00	4 650,00
8	MTL	Entrées réelles 3-Stock			0,00	60,00	0,00	0,00
9	MTL	Sortie réelles 3-Sortie physique			-4,00	-1,00	0,00	0,00
12	MTL				2 807,00	2 987,00	4 805,00	4 650,00
13	MTZ	Solde initial			3 645,00	5 740,00	6 355,00	6 150,00
14	MTZ	Entrées réelles 3-Stock			100,00	0,00	0,00	0,00
17	MTZ				3 745,00	5 740,00	6 355,00	6 150,00
18	Total	8 672,00	11 367,00	16 740,00	16 200,00	16 740,00	16 200,00	16 740,00

En complément de cette édition, les restitutions Excel de la fiche en valeur se sont enrichies de deux nouvelles fonctionnalités facilitant l'analyse.

D'une part, la personnalisation des couleurs pour chaque critère de l'arborescence (niveau d'agrégat) est restituée fidèlement dans les feuilles de calcul afin de faciliter la lecture.

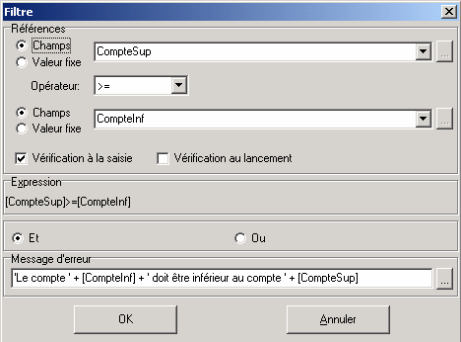
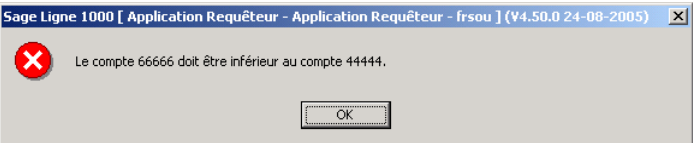
D'autre part, chaque rupture de l'arborescence est reprise dans les feuilles de calcul sous forme de plan de regroupement automatique.

	A	B	C	D	E	F	G	H
					03/01/2005	01/02/2005	01/03/2005	01/04/2005
6	BDX				2 320,00	2 640,00	5 580,00	5 400,00
12	MTL				2 807,00	2 987,00	4 805,00	4 650,00
17	MTZ				3 745,00	5 740,00	6 355,00	6 150,00
18	Total	8 672,00	11 367,00	16 740,00	16 200,00	16 740,00	16 200,00	16 740,00



Améliorations outils complémentaires

Outils	
Application	
Barre Outlook	<ul style="list-style-type: none">➤ Plusieurs améliorations ont été apportées à la barre de navigation type Outlook :<ul style="list-style-type: none">○ Ergonomie simplifiée.○ Meilleure gestion des raccourcis.○ Meilleure gestion des regroupements de dossier.○ Possibilité de rajouter des requêtes dans la barre de navigation type Outlook avec possibilité de réactualiser les données et de modifier les critères de sélection.○ Un écran peut être associé à une requête. Dans ce cas, lorsque l'utilisateur clique sur une ligne de résultat de la requête, il accède directement à l'écran renseigné.
Préférences utilisateurs	<ul style="list-style-type: none">➤ A partir de la version 4.50 les préférences utilisateurs sont stockées dans le référentiel sous la forme d'une structure XML.
Administration	
Synchronisation de la base master	<ul style="list-style-type: none">➤ Le processus de synchronisation de la base master permet dorénavant de suivre les différentes étapes de la synchronisation, de tracer et de sauvegarder les résultats, de cerner les éventuelles erreurs. Le principe utilisé est basé sur la synchronisation des bases de données disponible dans la console d'administration.
ESM	
Nouveau composant dbNotebook	<ul style="list-style-type: none">➤ Un nouveau composant dbNotebook remplace les composants dbI5Panel. Il s'agit d'un ensemble de pages affichées une à une. La propriété PageIndex, qui sélectionne la page affichée, est contrôlable par un couple de propriété DataSource / DataField.
Sélection d'un onglet de TreeBook à l'ouverture de l'écran	<ul style="list-style-type: none">➤ Dans un but de personnalisation et de gain de temps, il est possible de sélectionner un onglet par défaut à l'ouverture de l'écran
Désactivation d'un onglet de TreeBook	<ul style="list-style-type: none">➤ Les onglets des composants TreeBook peuvent être désactivés. Un onglet désactivé est toujours visible dans l'arbre mais est grisé et inaccessible ; la page en rapport étant vide.
Affichage d'un mémo en colonne de grille	<ul style="list-style-type: none">➤ Un attribut de type mémo peut être affiché dans une colonne de la grille.
DSM	
Verrouillage de cumuls	<ul style="list-style-type: none">➤ Sur une classe possédant des cumuls, il est possible de définir un attribut logique gérant le verrouillage de ce cumul. Les cumuls verrouillés ne sont pas modifiables et ne sont pas recalculés lors d'un traitement de recalcul des cumuls.
Interface utilisateur	
Zones non saisissables	<ul style="list-style-type: none">➤ Les contrôles de saisie associés à des attributs non saisissables sont affichés en lecture seule au lieu d'être désactivés. Cette nouveauté permet d'améliorer l'ergonomie de l'interface :<ul style="list-style-type: none">○ Il est possible de sélectionner une zone non saisissable et de copier son texte dans le presse-papier Windows pour une réutilisation ultérieure sous forme de collage notamment.○ La bulle d'aide reste active sur une zone non saisissable.

Duplication d'objet métier	<p>➤ Cette nouvelle fonctionnalité permet de créer un nouvel objet métier à partir d'un objet existant. Cette facilité est utile pour créer de nombreux objets présentant quelque légères différences (quelques attributs par exemple).</p>
<h2 style="color: green;">Requêtes</h2>	
Messages d'erreur	<p>➤ Il est possible d'insérer des paramètres dans les messages d'erreurs afin de disposer d'une information fine et personnalisable.</p> <div style="border: 1px solid gray; padding: 5px; margin: 10px 0;">  </div> <div style="border: 1px solid gray; padding: 5px; margin: 10px 0;">  </div>
Liaison de deux dsqbuild	<p>➤ Afin de gagner du temps, cette fonctionnalité permet à un dsParamQBuild d'utiliser les paramètres d'un autre dsParamQBuild .</p> <p>Dans ce cas, l'utilisateur ne saisit les paramètres qu'une seule fois pour plusieurs requêtes ou états.</p> <p>Par exemple, un écran affiche le résultat d'une requête sous forme de liste. On peut effectuer une édition en réutilisant la même sélection que la requête.</p>
Requête incluse dans le format	<p>➤ Cette nouveauté est particulièrement intéressante dans le cas de sous-requêtes utilisées dans des champs calculés de la requête maître.</p> <p>En effet, elle permet de désactiver la création du dsQBuild correspondant à une requête lors de la génération ou de la synchronisation du format.</p>



Synthèse des SGBDR et OS supportés

Tableau récapitulatif des SGBDR supportés par Sage 1000 Entreprise

SGBDR / Sage 1000	4.10	4.20	4.50
SageSQL			X
MS SQL Server 7			
MS SQL Server 2000	X	X	X
Oracle 8i			
Oracle 10g	X	X	X

Tableau récapitulatif des OS Clients supportés par Sage 1000 Entreprise

Os / version Sage 1000	4.10	4.20	4.50
Windows 95			
Windows 98			
Windows Me			
Windows NT Wks			
Windows XP	X	X	X
Windows 2000	X	X	X

Tableau récapitulatif des options supportés par Sage 1000 Entreprise

Option / version Sage 1000	4.10	4.20	4.50
Mono langue		X	X
Multi-langue		X	X
Module assurance		X	X
Module Groupe			X